

# МЕХАНИЗМЫ УПРАВЛЕНИЯ ПОЛИТИКО-ЭКОНОМИЧЕСКИМИ СИСТЕМАМИ

В.В. Цыганов, Д.С. Кадымов

*Институт проблем управления им. В.А. Трапезникова РАН, г. Москва*

Дан анализ механизмов управления политико-экономическими системами в условиях динамики и неопределенности. Показано, что процесс общественного производства приводит к периодически обостряющимся противоречиям производительных сил и производственных отношений, связанным с проблемами координации и либерализации политико-экономических систем. Сделан вывод, что эти противоречия обуславливают циклы либерализации и централизации производственных отношений, вследствие которых возникают циклы атомизации и объединения общества.

## ВВЕДЕНИЕ

Политэкономия — наука о законах, управляющих производством, распределением и обменом материальных благ в человеческом обществе на различных этапах его развития [1]. Представители классической политэкономии, придерживаясь рационалистической философии, пытались вывести экономические законы из природы «хозяйствующего человека», вступающего в экономические отношения с другими. В отличие от своих предшественников, К. Маркс поставил целью политэкономии открытие экономического закона движения капиталистического общества. Он показал, что производство носит общественный характер, и исследовал его структуру, определяющую психику, волю, сознание и действия людей. Предметом политэкономии стали производственные отношения, в их противоречивом единстве с производительными силами. Марксистская политэкономия дала возможность обобщить социальную реальность разных стран в понятии общественно-экономической формации. Она исследовала исторические процессы и установила, что развитие и смена таких формаций представляют собой естественно-исторический процесс, протекающий по определенным объективным законам, не зависящим от воли и сознания людей. Однако марксистская политэкономия ограничилась выводом о неизбежности смены капитализма социализмом.

Ускорение изменений, обусловленное научно-техническим прогрессом, приводит к появлению новых тенденций в динамике общественно-экономических формаций. Практика указывает на циклический характер изменений экономического и общественного строя, последовательно приобретающего характерные черты капитализма и социализма. В настоящей работе рассматриваются особенности механизмов управления общественно-экономическими формациями в условиях ускорения изменений. При этом сознательно сделан акцент на их содержательную сторону, а соответствующие формальные модели исследованы в работах [2–8].

## 1. СОЦИАЛЬНАЯ ПОЛИТИКО-ЭКОНОМИЧЕСКАЯ СИСТЕМА

Анализ механизмов управления общественно-экономической формацией в условиях динамики и неопределенности основан на системном подходе, учете человеческого фактора, самоорганизации, адаптации и обучения. Социальная политико-экономическая система — это иерархическая модель общественно-экономической формации, на верхнем уровне которой находится общество, а на нижнем — экономика (рис. 1). Ее базис — экономика (хозяйство), надстройка — общество с его институтами. Общество устанавливает власть с по-



Рис. 1. Социальная политико-экономическая система

мощью политической системы. Власть устанавливает экономическую систему, регламентирующую функционирование экономики.

## 2. АРХЕТИПЫ ПРОИЗВОДСТВЕННЫХ И СОЦИАЛЬНЫХ ОТНОШЕНИЙ

Основой развития современного общества считаются знания, научно-технический прогресс (НТП), воплощаемый в новых технологиях, а также обучение и адаптация. Для исследования структуры общественного производства при быстрых изменениях, формализации простейших производственных отношений, в их единстве с производительными силами, воспользуемся концепцией адаптивных архетипов [2].

### 2.1. Производственные архетипы

Рассмотрим простейшую двухуровневую структуру общественного производства, представленную на рис. 2. На верхнем ее уровне находится орган управления производством (Центр), а на нижнем — производительная сила (дальновидный Работник), на которую воздействует меняющаяся внешняя среда. Центр адаптируется к ее изменениям — нововведениям, помехам и другим случайным факторам, используя процедуру обучения  $I$ . Другие основные функции (процедуры управления) Центра — распоряжение капиталом  $K$ , планирование заданий  $P$  и стимулирование  $F$ . В совокупности они составляют адаптивный механизм управления производительными силами (АМУПС)  $\Sigma = (I, K, P, F)$ .

Центр, который выполняет все упомянутые функции, назовем Хозяином. Содержательно, Хозяин — это «владелец, человек, ведущий хозяйство, лицо, пользующееся наемным трудом», а Работник — «тот, кто трудится» [9]. Роли Хозяина и Работника обусловлены экономическими отноше-

ниями, возникающими в процессе производства, обмена и распределения материальных благ в простейшей ячейке общества. Поэтому АМУПС одновременно описывает производственные отношения Хозяина и Работника. Отметим, что Работник — не обязательно исполнитель рутинных операций. Сложность технологий становится такой, что производство нуждается в высококвалифицированных, творчески мыслящих специалистах, инженерах, ученых. Они учитывают не только текущие, но и будущие последствия своих действий. Поэтому Хозяин не сможет контролировать Работника, если не будет учитывать его дальновидность.

Простейшую двухуровневую общественную структуру производства, представленную на рис. 2, будем называть архетипом «Хозяин». Он формализует экономические отношения «хозяйствующего человека» с Работником, включающие в себя обмен результатов (продуктов) труда на стимулы (например, заработную плату), зависящие от выполнения заданий Хозяина. Таким образом, архетип «Хозяин» формализует простейшие производственные отношения, в их противоречивом единстве с производительными силами (Работником). Он объединяет процесс производства с процессом обновления самих производственных отношений, выражающийся в изменении стимулов, напряженности заданий, капитала и др.

Другой важный архетип — «Руководитель». В нем Центр использует процедуры обучения  $I$ , планирования заданий  $P$  и стимулирования  $F$ , но не имеет права распоряжаться капиталом, сохраняющимся за собственником средств производства. Адаптивные архетипы «Хозяин» и «Руководитель» суть теоретическое выражение простейших производственных отношений людей при быстрых изменениях. Они позволяют исследовать структу-

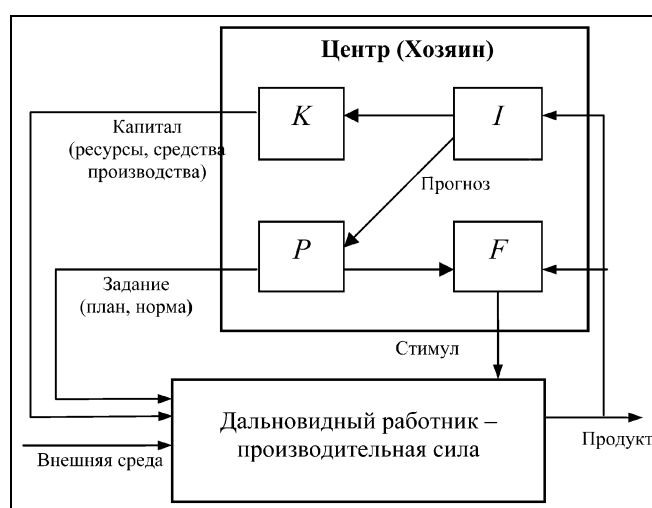


Рис. 2. Архетип производственных отношений «Хозяин»



ру общественного производства, определяющую сознание и действия людей. Поэтому архетипы «Хозяин» и «Руководитель» будем называть архетипами производственных отношений (кратко — производственными архетипами).

**2.2. Социальные архетипы**

В некоторых производственных и, особенно, в социальных отношениях распорядительные функции (такие, как распоряжение капиталом  $K$  и планирование заданий  $P$ ) отсутствуют. Например, бухгалтер не может руководить рабочим, а избиратель — политиком. Однако бухгалтер может дать свою оценку затрат рабочим производственных ресурсов, влияющую на стимулирование. Избиратель дает свою оценку политику, проголосовав «за» или «против», и это влияет на результаты выборов или рейтинг популярности. Подобные отношения описывает архетип «Ученый» (рис. 3), получаемый из архетипа «Хозяин» путем изъятия у Центра распорядительных функций — выделения капитала  $K$  и планирования  $P$ . В нем Центр, самообучаясь, накапливает знания о работнике, формируя норму его оценки. Отсюда и наименование Центра — Ученый. В данном случае понятие «Ученый» используется в смысле «выученный, наученный, много знающий в какой-либо области» [9]. Путем сопоставления этой нормы с фактическим результатом Центр определяет оценку, которая используется при стимулировании Работника.

Однако не все могут обучаться самостоятельно в условиях быстрых изменений. По некоторым данным, до 95 % членов информационного общества можно отнести к ученикам средств массовой информации (СМИ), партий и всевозможных сетей [2]. Соответствующий архетип «Ученик» полу-

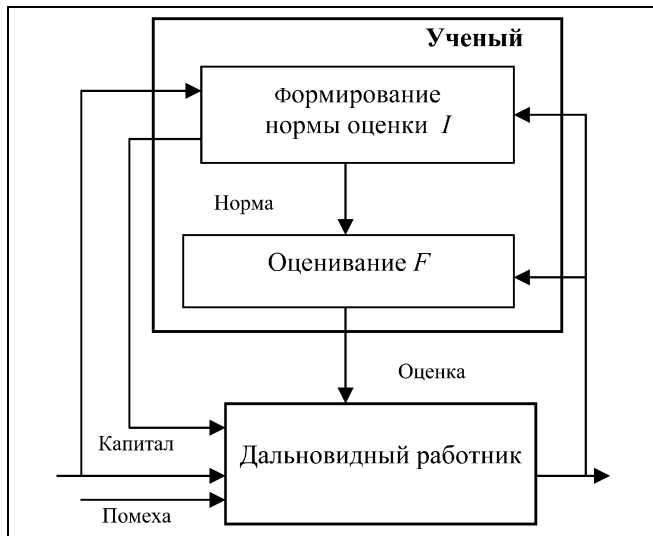


Рис. 3. Социальный архетип «Ученый»

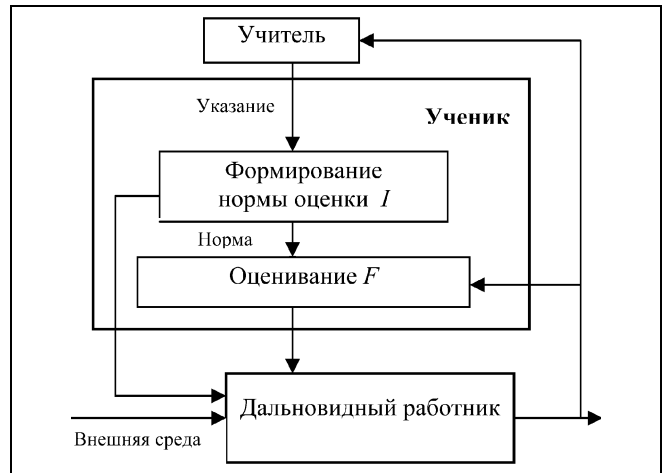


Рис. 4. Социальный архетип «Ученик»

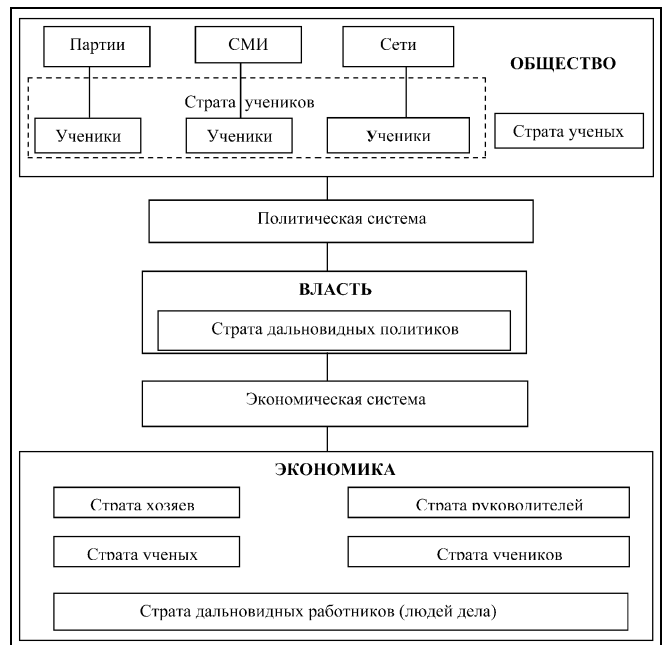


Рис. 5. Производственные и социальные архетипы в социальной политико-экономической системе

чается из архетипа «Ученый», если Центр обучается с использованием указаний Учителя (рис. 4). В роли Учителя могут выступать СМИ, партии, сети и др.

Архетипы «Ученый» и «Ученик» особенно часто используются в социальных отношениях. Поэтому будем называть их архетипами социальных отношений (кратко — социальными архетипами). На рис. 5 показано место производственных и социальных архетипов в социальной политико-экономической системе (см. рис. 1). Общество включает в себя страты ученых и учеников, по-разному

адаптирующихся к быстрым изменениям Страта ученых объединяет самообучающихся членов общества. Страта учеников объединяет обучаемых членов общества, роль учителей которых играют СМИ, партии, сети и др. При ускорении изменений с их помощью можно быстро менять общественное сознание учеников, составляющих подавляющее большинство членов общества. Аналогичным образом, экономика включает в себя страты дальновидных работников, хозяев, руководителей, ученых и учеников, по-разному адаптирующихся к быстрым изменениям.

### 3. АДАПТИВНЫЕ МЕХАНИЗМЫ УПРАВЛЕНИЯ ПРОИЗВОДИТЕЛЬНЫМИ СИЛАМИ

С одной стороны, адаптивный механизм суть формальное выражение процедур, регламентирующих функционирование производительных сил при быстрых изменениях. С другой стороны, он выражает производственные отношения людей. Поэтому адаптивный механизм отражает противоречивое единство производственных отношений и производительных сил.

#### 3.1. Политэкономические законы и адаптивные механизмы

Совокупность процедур обучения  $I$ , планирования  $P$ , распоряжения капиталом  $K$  (средствами производства, ресурсами и др.) и стимулирования  $F$  отражает политэкономический закон, управляющий производством, распределением и обменом материальных благ в обществе. В то же время,  $\Sigma = (I, K, P, F)$  — это механизм функционирования простейшей производственной ячейки общества, объединяющей Хозяина и Работника. Таким образом, АМУПС  $\Sigma = (I, K, P, F)$  отражает политэкономический закон производства, распределения и обмена в обществе в условиях быстрых изменений. В антагонистическом обществе, разделенном на классы с противоположными интересами, этот закон управляет производством, распределением и обменом материальных благ в интересах Хозяина, в ущерб интересам Работника. В этом смысле интересы Хозяина и Работника противоположны, антагонистичны. В таком обществе производственные отношения представляют собой, в конечном счете, отношения между классами. Отношение классов к средствам производства закрепляется и оформляется в законах, в виде той или иной формы собственности на средства производства.

При отсутствии антагонизма между Центром и Работником, политэкономический закон может управлять производством, распределением и обменом материальных благ в интересах системы в целом и даже в интересах Работника. В последнем

случае, однако, может быть нанесен ущерб интересам Центра, отвечающего перед обществом за развитие производительных сил. Такая ситуация возникла, например, в СССР в эпоху развитого социализма (см. далее § 4).

#### 3.2. Прогрессивность и регрессивность механизма

Механизм  $\Sigma = (I, K, P, F)$ , обеспечивающий рост стимулов (материальных благ) Работника с ростом капитала Центра, называется прогрессивным. Он раскрывает потенциал Работника, способствует использованию его производительных сил в условиях быстрых изменений, когда Центру неизвестны его возможности [2, 7, 8, 10]. Таким образом, прогрессивный механизм соответствует уровню развития производительных сил при быстрых изменениях. Он отражает политэкономический закон, управляющий производством, распределением и обменом материальных благ в интересах системы в целом, т. е. Центра и Работника.

Регрессивным называется механизм  $\Sigma = (I, K, P, F)$ , при котором поощрение Работника уменьшается с ростом капитала Центра (Хозяина). Этот механизм способствует сокрытию потенциала Работника, его производительных сил. Регрессивный механизм производственных отношений не соответствует уровню развития производительных сил. Он характерен, прежде всего, для антагонистического общества. Кроме того, регрессивный механизм может иметь место и в неантагонистическом обществе, если в нем поощрение Работника увеличивается с уменьшением капитала Центра (отвечающего за использование производительных сил в интересах общества). Пример — регрессивный адаптивный механизм с планированием «от достигнутого» в экономике развитого социализма (см. § 4).

#### 3.3. Экономический строй общества

Совокупность законов производства, распределения и обмена материальных благ определяет совокупность производственных отношений данного общества, которая образует его экономический строй. Адаптивные механизмы управления производительными силами определяют производственные отношения при быстрых изменениях и, следовательно, экономический строй общества. Совокупность прогрессивных адаптивных механизмов формирует прогрессивный экономический строй, а совокупность регрессивных — регрессивный. Поскольку прогрессивные механизмы способствуют использованию производительных сил общества, а регрессивные — нет, то в соревновании прогрессивного и регрессивного экономического строя побеждает прогрессивный. Он



приводит к замене общественно-экономической формации, использующей регрессивный экономический строй, на новую, с прогрессивным экономическим строем.

#### 4. ПРОБЛЕМА КООРДИНАЦИИ ПОЛИТИКО-ЭКОНОМИЧЕСКОЙ СИСТЕМЫ

Предположим, что в политико-экономической системе, представленной на рис. 5, используются централизованные экономические механизмы. Иными словами, власть управляет экономикой из единого Центра. В теории активных систем показано, что централизованная экономическая система такого рода оптимальна при полной информированности Центра, когда можно определить оптимальные планы (задания, ресурсы) для всех элементов экономики и обеспечить неукоснительное их выполнение, например, с помощью сильных штрафов [10].

##### 4.1. Планирование «от достигнутого»

На производительные силы влияют быстрые изменения внешней среды — нововведения, случайные факторы, помехи и др. (см. рис. 2—4). Обычно Центр не имеет полной информации о них и вынужден действовать в условиях неопределенности, не успевая сформировать оптимальные планы (задания, ресурсы, капиталовложения). С другой стороны, для обеспечения балансов в сложной экономике с взаимозависимыми элементами требуется неукоснительное выполнение планов. В этой ситуации Центру приходится формировать сбалансированные гарантированно выполнимые планы, основанные на минимально возможных оценках потенциала производительных сил. Но это не позволяет учитывать их развитие, в частности, благодаря НТП. Для учета этого развития обычно применяется адаптивный механизм с процедурой планирования «от достигнутого», при которой план на следующий период должен превышать достигнутый уровень [7, 8]. Кроме того, для обеспечения балансов в сложной экономике система стимулирования должна строго наказывать за невыполнение этих планов. Но тогда перевыполнение текущего плана приводит к росту будущих планов и угрозе наказания при их невыполнении (например, из-за случайных помех). Теоретически, обеспечить прогрессивность адаптивного механизма и заинтересовать работника в использовании имеющихся возможностей можно путем поощрения за перевыполнение текущего плана [2, 7, 8]. Но для этого нужен фонд поощрений, размер которого тем больше, чем больше дальновидность работника. Ведь чем больше будущих периодов учитывает работник, тем больше его будущие возможные потери от сегодняшнего перевыполнения. Однако фонды поощрения на практике всегда ограничены.

##### 4.2. Проблема координации

Разумеется, работники на местах лучше знают свои возможности и могут брать более напряженные планы, используя встречную процедуру формирования данных [8, 10]. При этом задача Центра — сбалансировать такие встречные планы, перераспределить задания и ресурсы в экономике. Однако быстрое и точное решение этой задачи для сложной экономики невозможно из-за громадной размерности (в математике эту проблему назвали «проклятием размерности»). Более того, даже если такое решение со временем будет получено, оно не даст оптимальных планов в изменившейся обстановке. Поэтому Центру и в этом случае приходится планировать «от достигнутого», строго наказывая за невыполнение плана. Но тогда принятие работником более напряженного встречного плана приводит к росту угрозы наказания за его невыполнение (не говоря уже о том, что перевыполнение текущего плана приводит к росту будущих планов и угрозы наказания за их невыполнение). Теоретически, прогрессивность механизма со встречным способом формирования плана (и заинтересованность работника в использовании имеющихся возможностей) можно обеспечить путем поощрения принятия и перевыполнения напряженных планов [7, 8, 10]. Однако на практике фонды поощрения ограничены, и инициатива наказания не реализуема. Это приводит к незаинтересованности дальновидных работников в использовании возможностей, внутренних ресурсов и резервов, возникающих в результате НТП. Поэтому централизованная система тем менее эффективна, чем сложнее экономика, и чем быстрее происходят изменения. *Проблема координации — это противоречие производительных сил и производственных отношений в централизованной экономической системе, выражающееся в ее неэффективности при быстрых изменениях.*

Например, в основе управления экономикой СССР лежал механизм планирования «от достигнутого». В условиях развитого социализма гарантии получения стабильного дохода в будущем (закондательно закрепленное право на труд) сочетались с относительно невысокой заинтересованностью в получении текущих доходов (обусловленной значительными сбережениями населения). Но при гарантии будущих доходов работника, не нуждающегося в текущем поощрении, трудно заинтересовать его в принятии напряженных планов и их перевыполнении. Это явилось одной из причин застоя экономики развитого социализма. Теоретически, прогрессивность механизма планирования «от достигнутого» можно было обеспечить путем дальнейшего роста поощрений [2, 7, 8]. Однако, поскольку социальный прогресс объективно приводил к росту дальновидности работника, необхо-

димы были все более сильные поощрения. Их источником поначалу были громадные доходы от продажи нефти. В середине 1980-х гг. цены на нефть упали, и фонды поощрения уменьшились. Механизм планирования «от достигнутого» стал регрессивным, и в экономике СССР наступил застой. По сути, управление производством, распределением и обменом материальных благ происходило в интересах отдельных работников, в ущерб всей общественно-экономической формации развитого социализма. Производственные отношения перестали соответствовать уровню развития производительных сил.

Чтобы разрешить аналогичную проблему координации, в 1980-х гг. Запад провел децентрализацию управления экономикой, используя либеральную экономическую систему. Ее механизмы поддерживали стремление человека дела к самоорганизации, использованию достижений НТП, внутренних ресурсов и резервов, т. е. были прогрессивными. В то же время, политэкономические исследования в СССР ограничивались выводом о превосходстве социализма над капитализмом. Не учитывались реалии развитого социализма, регрессивность механизма планирования «от достигнутого». Марксистская политэкономия и философия, вместе с научным коммунизмом, должны были раскрывать законы функционирования социализма. Однако прогрессивных механизмов, решающих проблему координации в экономической системе развитого социализма, разработано не было. В результате, в соревновании регрессивного централи-

зованного и прогрессивного либерального экономического строя, победил последний (см. п. 3.3), что привело к слому социалистической общественно-экономической формации.

## 5. ПРОБЛЕМА ЛИБЕРАЛИЗАЦИИ ПОЛИТИКО-ЭКОНОМИЧЕСКОЙ СИСТЕМЫ

Либеральная система решает проблему координации путем децентрализации управления и поддержки самоорганизации человека дела (работника).

### 5.1. Либерально-демократическая система

Предположим, что в политико-экономической системе, представленной на рис. 5, используются либеральные экономические механизмы [2]. Со стороны власти управление экономикой сводится к регулированию ее развития. Либеральная система приводит к созданию собственности, а конкуренция — к концентрации и централизации капитала, росту его размеров в результате объединения или поглощения. В инвестиционно привлекательной экономике производство и капитал концентрируются до степени возникновения монополий. Промышленный и банковский капиталы сливаются, формируя центр финансового капитала. В процессе монополизации капитал приобретает все большее влияние на политическую власть. Образуется либерально-демократическая система, в которой центр монополистического капитала играет роль лобби, оказывающего прямое влияние на власть (рис. 6). Отношения центра монополисти-

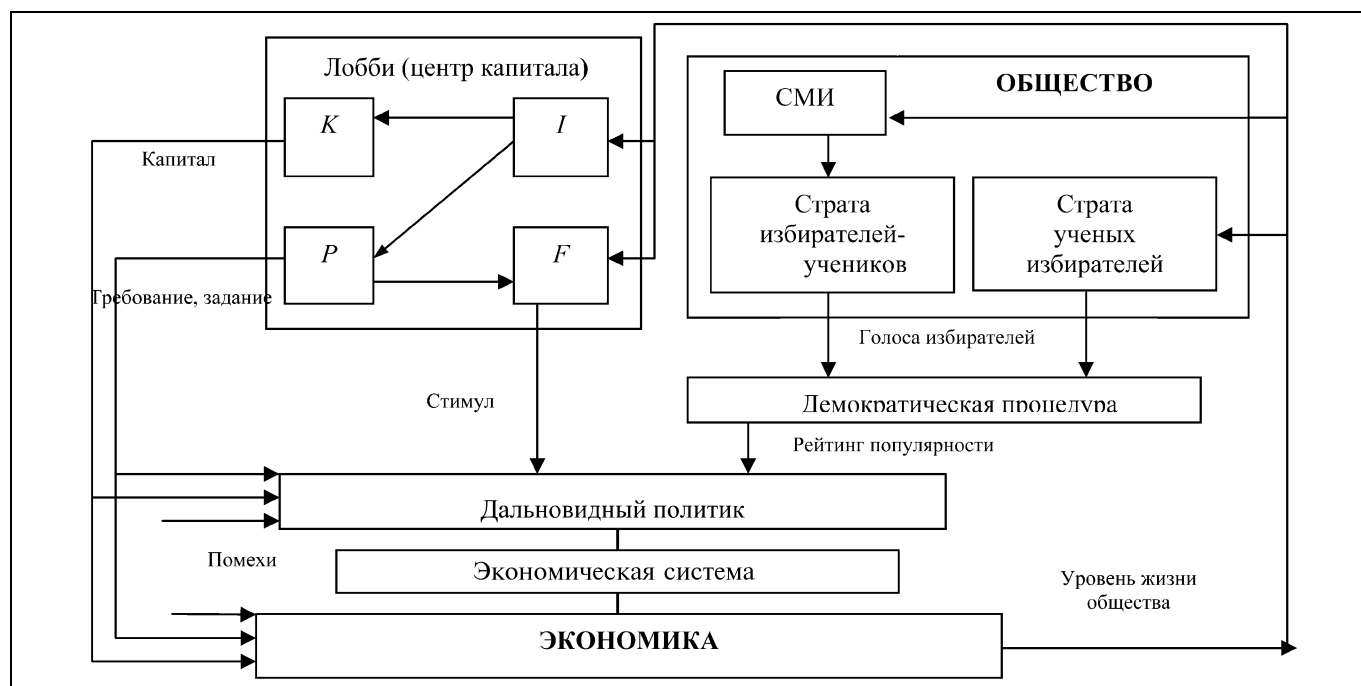


Рис. 6. Либерально-демократическая система

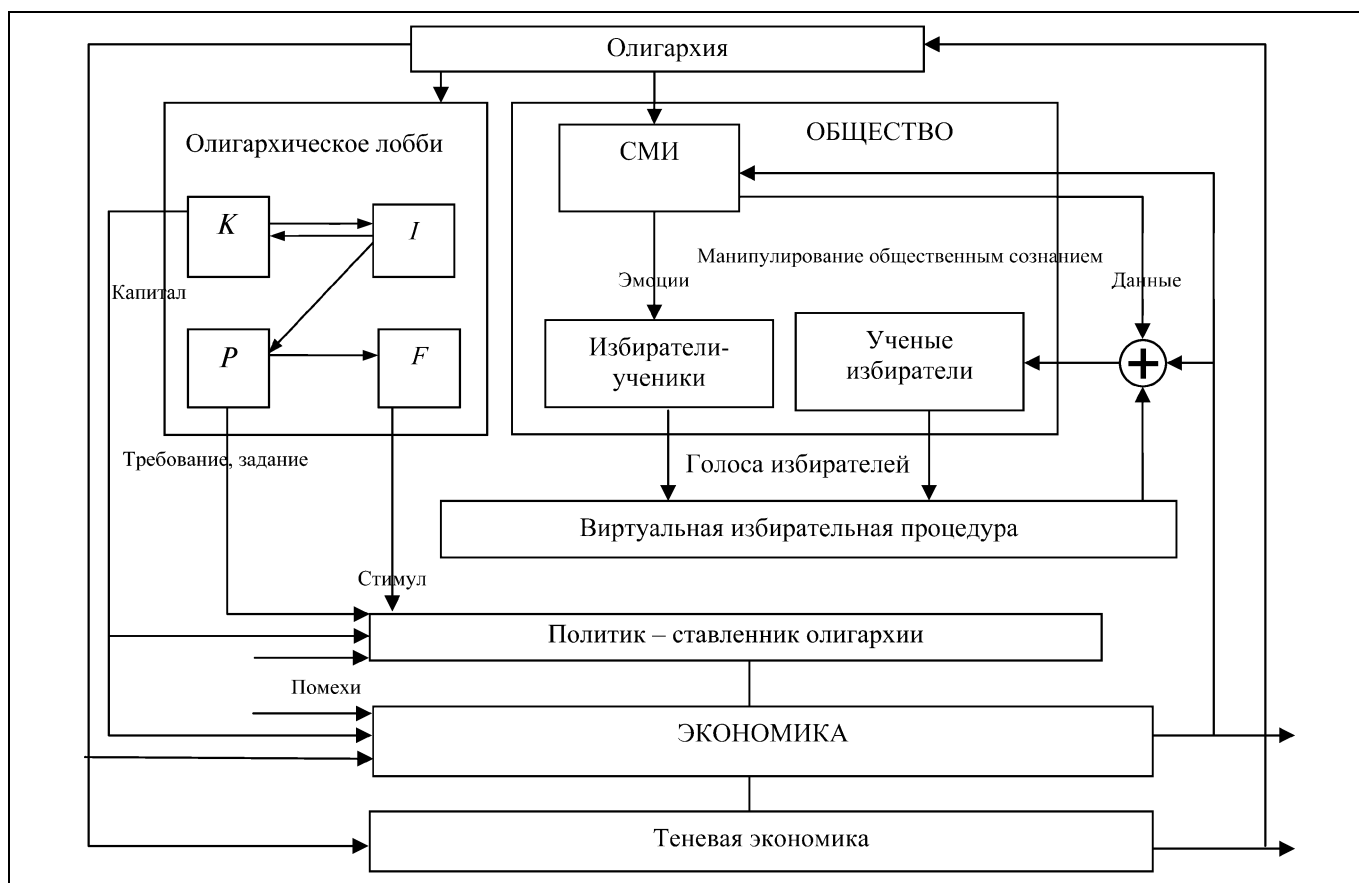


Рис. 7. Олигархическая система

ческого капитала с властью, в условиях изменений, основаны на архетипе «Хозяин» (см. рис. 2).

## 5.2. Олигархическая система

Дальнейшая централизация капитала, в условиях экономической свободы, приводит к усилению его монополизации. Олигархический центр капитала, возникший в результате длительного функционирования либерально-демократической системы (см. рис. 6), приватизирует и монополизует СМИ. Тем самым он присваивает функции Учителя в обществе, состоящем преимущественно из учеников СМИ. При необходимости, он может манипулировать общественным сознанием в своих целях. Возникает олигархия — власть немногих владельцев монополистического капитала. Олигархическая система — это иерархическая либеральная политико-экономическая система, на верхнем уровне которой находится олигархия — центр монополистического капитала (рис. 7). Это капитализм на той стадии развития, когда сложилось экономическое и политическое господство монополий и финансового капитала.

Олигархическая система использует информационные технологии манипулирования обще-

ственным сознанием, в том числе воздействия на эмоции граждан-учеников, а также искажение данных, используемых рациональными (учеными) гражданами. Такие воздействия позволяют сдвигать нормы избирателей-учеников и ученых избирателей, используемые при оценке политика, в соответствии с архетипами «Ученый» (см. рис. 3) и «Ученик» (см. рис. 4). Доказано, что для «эффективного» управления данной системой в интересах олигархов достаточно манипулирования большинством электората, лоббирования и политической коррупции [2]. Для манипулирования общественным сознанием на выборах и сохранения у власти политика — ставленника олигархов используется не реальная, а виртуальная избирательная процедура (см. рис. 7).

Поскольку манипулирование общественным сознанием проводится в интересах капитала, олигархическая система крайне обостряет основное социальное противоречие капитализма — между трудом и капиталом. Кроме того, теряется координация, характерная для централизованной экономической системы. Вследствие этого обостряются противоречия экономического характера — между высокой организацией производства на отдельных

предприятиях и анархией производства в экономике, а также между тенденцией к неограниченному расширению производства и ограниченностью платежеспособного спроса. *Проблема либерализации — это социально-экономическое противоречие производительных сил и производственных отношений в олигархической системе.* Признак проблемы либерализации — монополизация капиталом СМИ и манипулирование общественным сознанием.

Новые изменения создают условия для возникновения разнообразных модификаций олигархических систем [2]. Олигархическая система была, например, построена в России в конце прошлого века. Классический пример олигархической системы — империализм как монополистическая стадия капитализма — исследован в работе В.И. Ленина «Империализм, как высшая стадия капитализма» [1]. В.И. Ленин писал: «Империализм есть капитализм на той стадии развития, когда сложилось господство монополий и финансового капитала...».

### 5.3. Демонтаж олигархической системы

Империалистическая система, о которой писал В.И. Ленин, была демонтирована в процессе революций и войн XX в. Проиллюстрируем процесс

мирного демонтажа олигархической системы, возникшей в России в конце прошлого века, в рамках рассматриваемой модели (рис. 7). Прежде всего, виртуальная избирательная процедура была превращена в реальную, при которой общество смогло выбрать дееспособного лидера, а не номинальную власть, за которой скрываются олигархи (рис. 8).

Далее в рамках рассматриваемой модели можно выделить четыре этапа демонтажа олигархической системы. Итоги каждого этапа иллюстрируются на рис. 8 путем зачеркивания соответствующего канала влияния или органа. Этап 1 был направлен на ликвидацию прямого канала воздействия лидеров олигархии на власть. На этапе 2 велась работа по выводу СМИ из-под контроля этих лидеров. На этапе 3 был ослаблен их контроль над лобби российского капитала. Для этого государство поддержало представителей крупного бизнеса, которые ранее не могли составить конкуренцию лидерам олигархии. В результате последние потеряли контроль над СМИ и лобби. На этапе 4 изолированные лидеры олигархии были удалены. В результате модель политико-экономической системы приобрела либерально-демократический вид (см. рис. 6), при котором российский капитал лоббирует свои

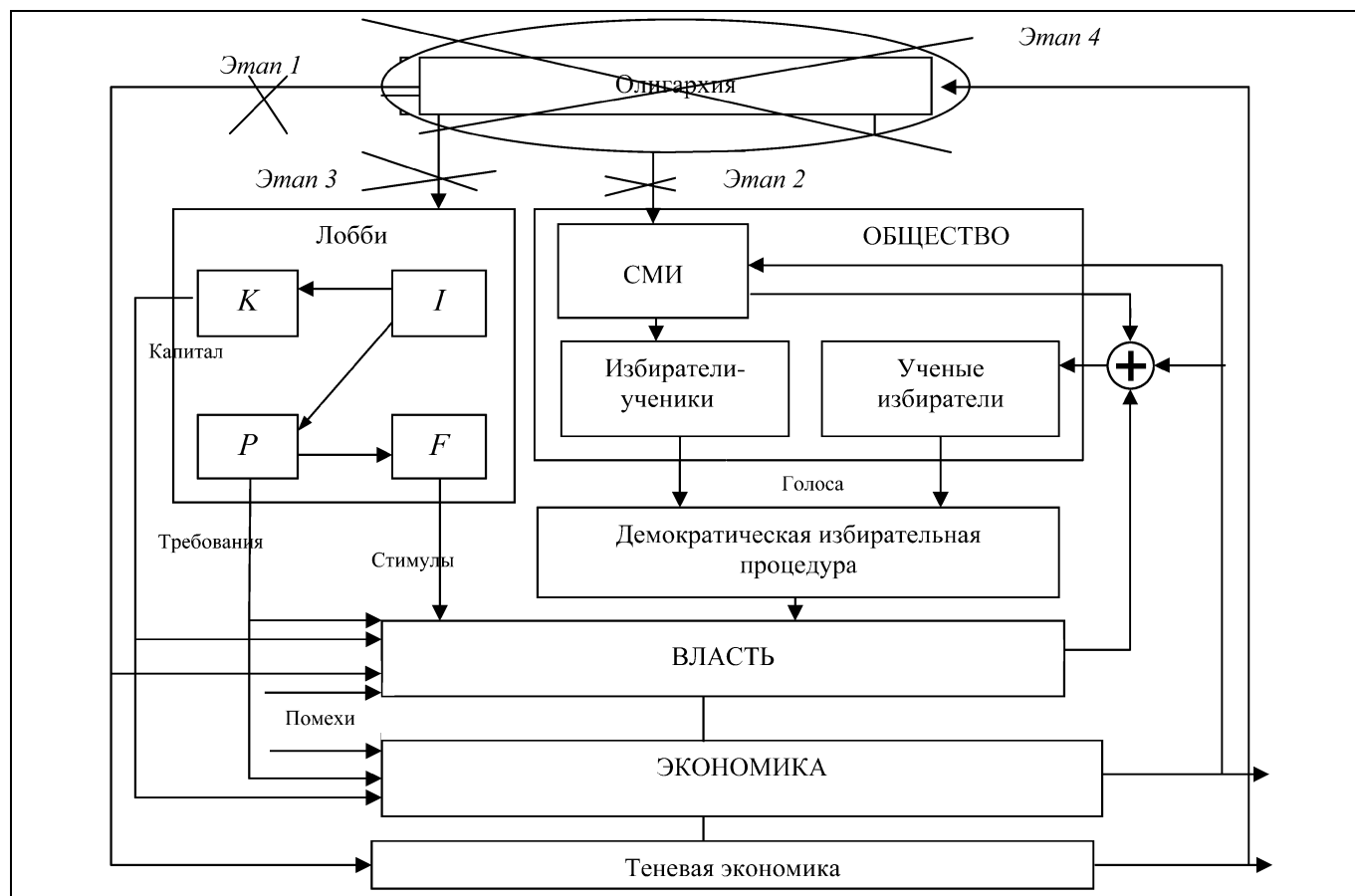


Рис. 8. Демонтаж олигархической системы





интересы во власти, но не контролирует ее. Поскольку быстрые изменения создают условия для возникновения новых модификаций олигархической системы, описанный процесс ее мирного демонтажа может рассматриваться как типовой.

## **6. ОБНОВЛЕНИЕ ПРОИЗВОДСТВЕННЫХ И СОЦИАЛЬНЫХ ОТНОШЕНИЙ**

Обновление производственных и социальных отношений обусловлено изменениями механизмов управления производительными силами. В свою очередь, эти изменения связаны с периодическим решением проблем координации и либерализации, возникающих из-за циклически обостряющихся противоречий производительных сил и производственных отношений.

### **6.1. Циклы координации и либерализации производственных отношений**

Проблема либерализации крайне обостряет социальные и экономические противоречия капитализма. Проблема координации обостряет противоречие производительных сил и производственных отношений в централизованной экономической системе. Поэтому обновление производственных отношений при изменениях связано с чередованием централизованных экономических систем, с присущими им адаптацией и координацией, и либеральных систем, с присущей им самоорганизацией. Тем самым, формируются циклы либерализации и централизации производственных отношений. Следовательно, на некоторых этапах развития политико-экономической системы приоритетны интересы капитала, а на других — общества. Например, в либерально-демократической системе (см. рис. 6) «политический маятник», отражающий приоритеты власти, ответственной за экономическое и социальное развитие, колеблется то «вправо», в интересах капитала, то «влево», в интересах общества. Таким образом, общественный процесс производства при быстрых изменениях обуславливает циклы либерализации и централизации производственных отношений. Эти циклы касаются одновременно и процесса производства материальных условий для человеческой жизни, и процесса обновления самих производственных отношений.

### **6.2. Социологические исследования и управление**

Социальная политико-экономическая система неустойчива в силу проблемы координации, а либеральная — в силу проблемы либерализации. Переход от одной системы к другой происходит в форме революции, если общество пассионарно. Эволюционное развитие общества обеспечивает чередование социальной и либеральной политико-экономических систем, формирующее циклы

централизации и либерализации. Сложные политико-экономические системы сочетают либерализм, поддерживающий самоорганизацию элементов экономики, с централизмом, стимулирующим социальную ответственность. Устойчивое развитие общества обеспечивает демократическая политическая система, которая поочередно усиливает социальную и либеральную составляющие политико-экономической системы. В экономическом и общественном строе, общественно-экономической формации периодически преобладают черты капитализма или социализма. Например, устойчивость либерально-демократической системы (см. рис. 6) обеспечивается обратными связями со стороны общества и капитала — общественным мнением и лоббированием. Для контроля и управления используются показатели настроений общества и капитала, получаемые в результате социологических исследований. К ним относятся рейтинги популярности власти, показатели уверенности потребителей, предпринимателей и др. Снижение этих индексов до критических уровней сигнализирует об угрозе политико-экономической системе, необходимости ее реформирования, балансировки и т. д.

### **6.3. Спираль социального прогресса**

Последовательность циклов централизма и либерализма, каждому из которых соответствует рост производительных сил, образует спираль социального прогресса — повышения уровня жизни общества. Она связана с периодической заменой либеральной системы на централизованную и наоборот. Например, в процессе эволюции государства наблюдаются долгосрочные периоды либерализации и государственного регулирования экономики. В течение периода либерализации в инвестиционно привлекательной (или замкнутой) экономике формируется Центр капитала. В течение периода централизации накопленный в нем капитал используется для повышения уровня жизни общества. Эти циклы обеспечивают устойчивое развитие инвестиционно привлекательной (или замкнутой) экономики в течение длительного времени.

Иначе обстоит дело в инвестиционно непривлекательной открытой экономике. В течение периода либерализации происходит отток капитала из нее в инвестиционно привлекательный глобальный центр капитала (ГЦК) [2, 5]. Некоторые люди, преуспевшие в бизнесе, накапливают капитал за пределами родины, в ГЦК. Из них формируется олигархия, и возникает проклятие либерализации. Отток капитала приводит к снижению уровня жизни общества. Чтобы сохранить власть, олигархия использует механизмы манипулирования общественным сознанием (см. рис. 7). К тому времени, когда происходит замена либеральной системы на централизованную, и власть начинает

учитывать интересы общества, в ее распоряжении нет накопленного в предыдущем периоде капитала, и, следовательно, нет возможности повысить уровень жизни общества. Поэтому такая замена может происходить в форме революции, если общество пассионарно. В результате экономика (и общество) замыкается, и начинается период централизации. Восстанавливается главенство политики над экономикой. Формируется национальный Центр капитала, средства которого используются для повышения уровня жизни общества. По мере его роста пассионарность общества падает. С усложнением экономики возникает проблема координации, и степень централизации экономической системы снижается. Очередной цикл заканчивается, и начинается либерализация экономической системы. Накапливаемый капитал вновь мигрирует в инвестиционно привлекательный ГЦК и т. д. Теоретически, чем выше инвестиционная привлекательность экономики, тем короче периоды централизации и тем длиннее периоды либерализации [2]. И наоборот, чем ниже инвестиционная привлекательность экономики, тем длиннее периоды централизации и тем короче периоды либерализации.

#### 6.4. Циклы атомизации и объединения общества

Циклы либерализации и централизации производственных отношений приводят к периодическим изменениям социальных отношений. Манипулирование общественным сознанием в олигархической политико-экономической системе основано на империалистическом принципе «разделяй и властвуй». Оно направлено на разделение (атомизацию) общества, ослабление социальных связей между людьми. Олигархическая система противопоставляет интересы людей и общества, культивирует эгоизм и безверие. Социальные отношения заменяются сделками. Рыночные отношения и мотив получения прибыли проникают во все сферы, даже туда, где им нет места — в политику и мораль, медицину и юриспруденцию, личные отношения и семью. Они приводят к вседозволенности, преступности, падению рождаемости и др.

Для общественных отношений в социальной политико-экономической системе характерно усиление социальных связей, институтов и структур. Адаптация человека к этой системе основана на социализации — процессе обучения и усвоения ценностей, норм, установок, образцов поведения, присущих данной системе. Она приводит к усилению коллективизма, координации интересов человека и общества. По мере усиления социальных связей человека происходит возврат от одномерных либеральных ценностей, связанных с деньгами, к традиционным многомерным ценностям — семейным, общественным. Растет патриотизм и рождаемость. Таким образом, цикл либерализа-

ции и централизации производственных отношений обуславливает цикл ослабления социальных связей и их усиления, атомизации и объединения общества.

#### ЗАКЛЮЧЕНИЕ

Традиционная политэкономия ограничивалась исследованием капитализма, а марксистская — выводом о превосходстве социализма над капитализмом. Однако исследование процессов общественного производства и механизмов управления производительными силами в условиях динамики и неопределенности указывает на существование циклов либерализации и централизации производственных отношений. Их причина — циклические обострения противоречий между производительными силами и производственными отношениями, связанные с проблемами координации и либерализации. Их следствием являются циклические изменения экономического и общественного строя, приводящие к возникновению общественно-экономических формаций, последовательно являющихся характерными чертами капитализма и социализма. Одновременно с циклом либерализации и централизации производственных отношений в социальной сфере реализуется цикл атомизации и объединения общества.

#### ЛИТЕРАТУРА

1. *История философии*. — М.: Мысль, 1965.
2. *Цыганов В.В., Бородин В.А., Шишкин Г.Б.* Интеллектуальное предприятие: механизмы овладения капиталом и властью (теория и практика управления эволюцией организации). — М.: Университетская книга, 2004. — 768 с.
3. *Агеев И.А., Ермошкин А.И., Цыганов В.В.* Механизмы технологического управления эволюцией организации // *Проблемы управления*. — 2004. — № 2. — С. 40—44.
4. *Агеев И.А., Ермошкин А.И., Цыганов В.В.* Механизмы манипулирования корпорацией // *Там же*. — 2004. — № 3. — С. 34—38.
5. *Цыганов В.В., Багамаев Р.А.* Механизмы формирования центров капитала // *Там же*. — 2005. — № 5. — С. 50—54.
6. *Цыганов В.В., Бухарин С.Н., Васин В.В.* Интеллектуальные механизмы информационных войн // *Там же*. — 2007. — № 1. — С. 25—30.
7. *Цыганов В.В.* Адаптивные механизмы в отраслевом управлении. — М.: Наука, 1991.
8. *Теория активных систем и совершенствование хозяйственного механизма* / В.Н. Бурков, В.В. Кондратьев, В.В. Цыганов, А.М. Черкашин. — М.: Наука, 1984.
9. *Ожегов С.И.* Словарь русского языка. — М.: Русский язык, 1984.
10. *Бурков В.Н., Кондратьев В.В.* Механизмы функционирования организационных систем. — М.: Наука, 1981.

☎ (495) 334-91-91, e-mail: [bbc@ipu.rssi.ru](mailto:bbc@ipu.rssi.ru)

Статья представлена к публикации членом редколлегии В.В. Кульбой. □